



Ecole Doctorale Pluridisciplinaire de
l'Université de Bretagne-Sud

Master Informatique mention « IHM »



Communication langagière

TRAVAUX DIRIGES

Enseignant

Jean-Yves ANTOINE

(LI – U. Rabelais Tours)

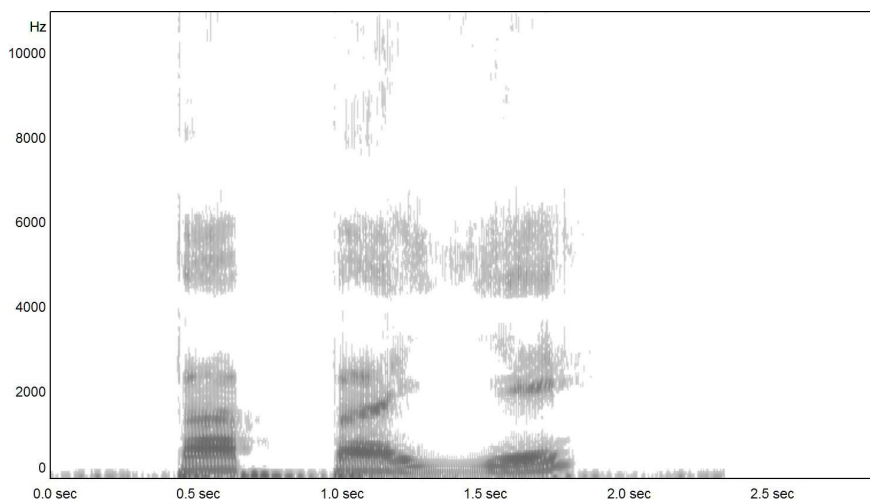
Phonétique

Exercice 1 : Transcription phonétique

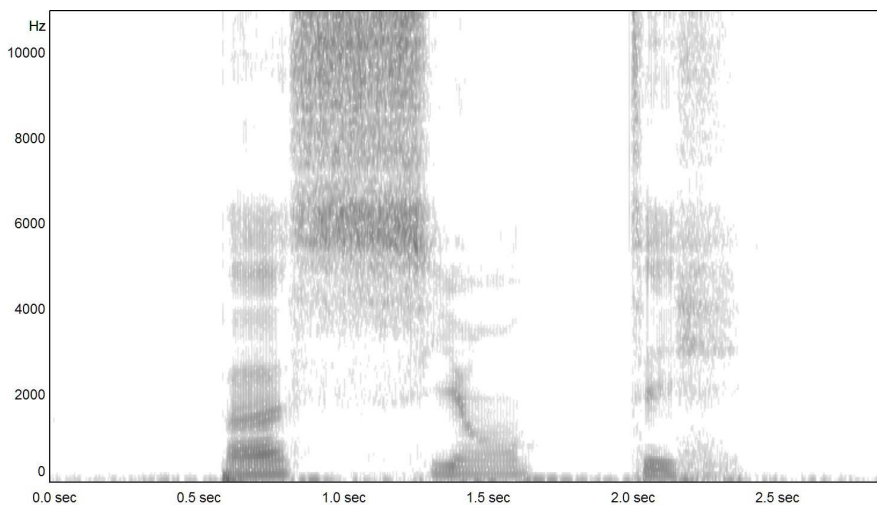
- 1) Donnez la transcription dans l'alphabet phonétique international des mots suivants : *suave*, *tien*, *ouate*, *souhait*, *tueur*, *gageure*, *plier*, *joie*.
- 2) Sauriez-vous retrouver les mots anglais dont voici la transcription phonétique : /σπιτσ/, /δΖεστΣ↔{/ , /λεσν/

Exercice 2 : Lecture de spectrogramme

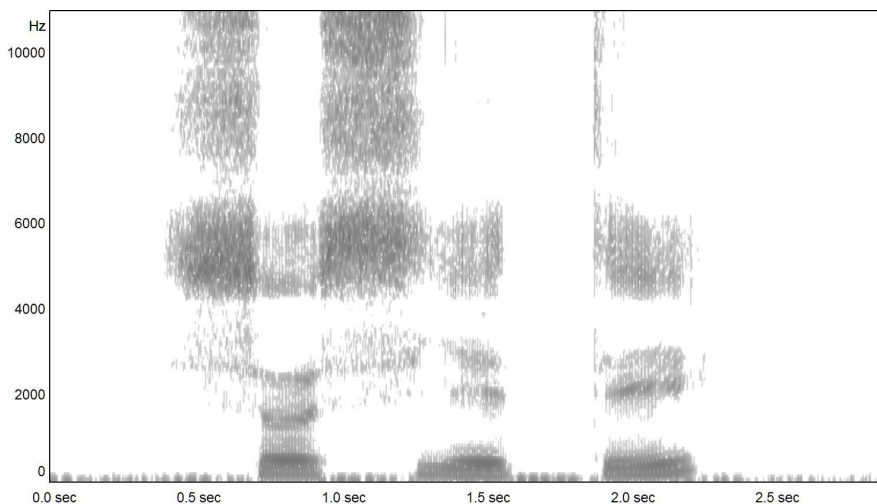
Rattacher les spectrogramme ci-dessous aux mots suivants : a – *société* b – *patienter* c – *papayer*



signal 1 :



signal 2 :



signal 3 :

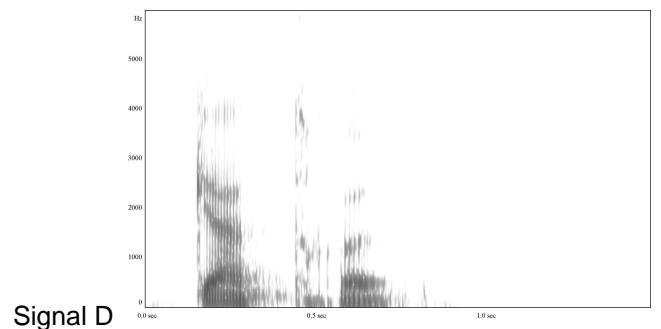
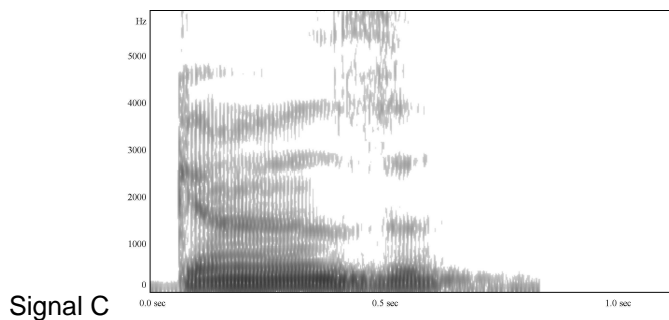
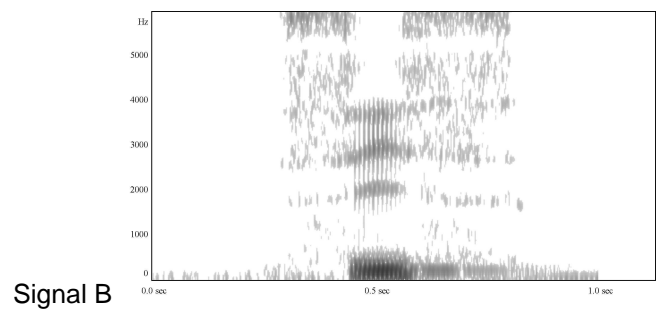
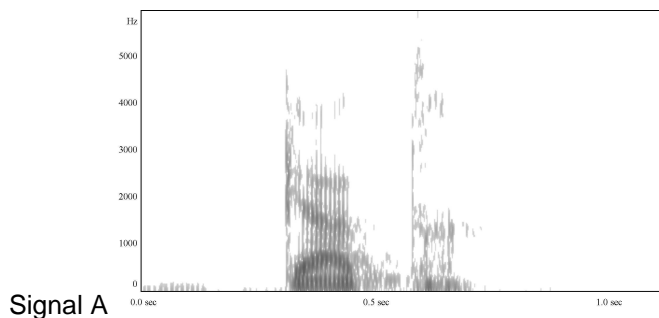
Exercice 3 : Lecture de spectrogramme (examen 2002-2003)

Certains serveurs vocaux limitent le dialogue entre l'homme et la machine à une navigation par sous-menus où le locuteur doit prononcer à chaque étape un numéro correspondant à un choix dans une liste. Par exemple :

- Désirez-vous :
- 1 quitter l'application
 - 2 connaître le solde de votre compte
 - 3 connaître vos dernières opérations
 - 4 être mis en relation avec une opératrice

Dans cette interaction assez frustrante, la reconnaissance de la parole se limite à l'identification du nombre prononcé par le locuteur. Tâche facile ? C'est ce que nous allons voir dans cet exercice de lecture de spectrogramme, où vous allez jouer le rôle du système de reconnaissance. Les spectrogrammes ci-dessous correspondent à la prononciation d'un des nombres suivants :

- « 0 » prononcé /zɛ{o/
- « 3 » prononcé /t{oα/
- « 4 » prononcé /kαt{/ ou /kαt{↔/
- « 6 » prononcé /stσ/
- « 15 » prononcé /kE)z/



Chaque nombre peut correspondre à 0, 1 ou 2 signaux de parole. Saurez-vous retrouver le nombre correct dans tous les cas ?

Morphologie et syntaxe

Exercice 1 : Morphologie dérivationnelle

En français, il est souvent possible de nominaliser les verbes, c'est à dire de créer un substantif pour dénommer une action. Un des morphèmes les plus productifs pour réaliser cette opération est le suffixe *-ation*. Par exemple : *acceptation, multiplication, généralisation, réparation*.

- 1) Comment analyseriez-vous la dérivation des termes : *soustraction, destruction, instruction*.
- 2) Trouvez au moins deux autres morphèmes permettant de réaliser cette opération de nominalisation en français et donnez des exemples de lexèmes ainsi produits.
- 3) Le morphème *-ure* réalise-t-il cette nominalisation : *rayure, glaçure, gelure...*
- 4) Les morphèmes que vous avez proposé à la question 2) sont-ils ambigus ou non ?

Exercice 2 : Segmentation d'un énoncé en syntagmes

Dans cet exercice, on se place dans une perspective purement syntagmatique. On demande d'identifier les syntagmes composant chacun des énoncés ci-dessous. On ne donnera dans un premier temps que les syntagmes principaux de l'énoncé, c'est-à-dire qu'on ne cherchera pas à identifier, par exemple, le groupe prépositionnel complément du nom d'un syntagme nominal tel que « *la voiture de mon père* ». On donnera ensuite une segmentation plus fine en détail les groupes syntagmatiques ou proposition enchâssés dans les syntagmes.

- (a) *je regarde la montagne enneigée depuis ma fenêtre*
- (b) *Jean peut lui prêter de l'argent très rapidement*
- (c) *l'avion et la voiture sont des modes de déplacement très polluants*
- (d) *toute parole n'est pas bonne à dire*
- (e) *sa mère lui a demandé de téléphoner dès son arrivée*
- (f) *je pense que la personne qui a fait ce forfait est partie dès que l'alarme a sonné*

Exercice 3 : Arbres syntaxiques

Donnez l'arbre syntaxique des énoncés ci-dessous, suivant une approche purement syntagmatique :

- (a) *dépose la clef dans la boîte aux lettres*
- (b) *tous les autres enfants sont partis avec leur mère*
- (c) *Jacques a parlé de ses problèmes avec le juge*
- (d) *le gardien et le directeur confirment que le portail était fermé*
- (e) *la fille que tu regardes est ma sœur*
- (f) *l'homme dont tu m'as parlé a retéléphoné dès ton départ.*

Exercice 4 : Structures syntaxiques (examen 2002-2003)

Donner la structure syntaxique, suivant une approche purement syntagmatique à la Chomsky, des énoncés ci-dessous :

- (a) *Tout corps qui est plongé dans un liquide subit la pression d'Archimède*
- (b) *Tous les enfants coururent vers la sortie dès que la cloche libératrice sonna*
- (c) *Le voleur refusa d'indiquer aux enquêteurs l'endroit où était caché le butin*
- (d) *Il règne toujours la même ambiance festive dans les villes espagnoles*
- (e) *Les assiégés eurent à choisir entre une mort honorable et l'infamie*
- (f) *Ils déclarèrent alors préférer mourir et rester dignes*

Exercice 5 : Rectiion verbale

1) Quels sont, parmi les verbes suivants, ceux qui sont transitifs et ceux qui sont intransitifs (ou les deux) :

- (a) *assassiner*
- (b) *coller*
- (c) *patienter*
- (d) *envoyer*

2) Donnez l'ensemble des compléments appartenant à la valence des verbes transitifs, en distinguant les arguments obligatoires des arguments optionnels.

Variabilité langagière et langage oral

Exercice 1 : Jeux de langues

Le langage dispose de ressources multiples pour exprimer une idée particulière. Considérons par exemple l'énoncé ci-dessous :

La boisson préférée de l'actuel président de la République est la bière Corona

- 1) Donnez quatre formulations différentes de cet énoncé qui, tout en reprenant les mêmes mots lexicaux, permettent d'insister sur un élément ou un autre de l'énoncé. A chaque fois, on soulignera l'élément mis en relief et on nommera le procédé langagier utilisé.
- 2) A quel procédé langagier répond l'insertion de la fonction « l'actuel président de la République » dans l'énoncé ci-dessous :

La boisson préférée de Jacques Chirac, l'actuel président de la République, est la bière Corona

Exercice 2 : Faits de langue

- 1) Sauriez-vous typer les différentes relatives de français populaire ci-dessous, qui correspondent toutes à des énoncés attestés :

- (a) *C'est une petite ville où il ferait assez bon y vivre*
- (b) *J'ai vendu ma petite maison que je tenais tant*
- (c) *C'est un copain que j'ai passé mon enfance avec lui*

- 2) On considère le dialogue page suivante, adapté du corpus Air France. Donnez l'ensemble des réparations présentes dans cet extrait en précisant à chaque fois leur type (répétition simple ou avec enrichissement lexical, corrections). On présentera les énoncés avec réparation sous la forme d'une analyse en grille.

C1 --	bonjour madame pourriez-vous me dire s'il existe des avions pour Catane en Sicile
O2 --	excusez-moi monsieur la ligne est mauvaise je n'ai pas entendu votre question
C2 --	est-ce qu'il existe des avions des vols pour Catane en Sicile
O3 --	en Sicile et vous souhaiteriez partir à quelle période de l'année
C3 --	euh vers le 16 mai
O4 --	je vous donne la fréquence des vols directs pour le mois euh à partir du mois de de mai alors justement nous aurons un vol direct qui partira tous les samedis
C4 --	samedi
O5 --	de de Charles oui de Charles de Gaulle à 18h25
C5 --	Charles de Gaulle 18h25
O6 --	et l'arrivée à Catane en vol direct se fera à 21 heures
C6 --	21 heures /--/ bon ça c'est bon /-/ et c'est valable à peu près pour le mois de mai
O7 --	c'est valable pour le mois de mai ce que je vous donne c'est pour le mois de mai
C7 --	c'est bien pour Catane
O8 --	tout à fait
C8 --	est-ce qu'il y a des des des des prix de vols vacances
O9 --	il y a un vol vacances je vous donne peut-être l'horaire du retour et la fréquence du retour
C9 --	oh le retour c'est pas grave enfin est-ce que vous pouvez me donner m'indiquer le prix
O10 --	oui bien sûr /-/ alors le retour est important les retours la fréquence c'est le dimanche

- 3) Donnez l'ensemble des extractions présentes dans cet extrait, en précisant à chaque fois leur type (inversion simple, dislocation, clivée ou pseudo-clivée).

Exercice 3 : Coordination et réparation

Les répétitions et autres réparations se traduisent par un entassement paradigmatique qui consiste le plus souvent à reprendre le même syntagme jusqu'à arriver à la dénomination recherchée. Ce que traduit bien l'analyse en grille de C. Blanche-Benveniste :

*A chaque fois que je regarde **une partie**
un match
un match de tennis sur terre battue je m'ennuie.*

Du fait de cette pause syntagmatique, les différents éléments de la réparation remplissent toujours la même fonction syntaxique dans l'énoncé. Dans l'exemple ci-dessus, la réparation concerne ainsi la répétition du complément d'objet du verbe *regarde*. On se retrouve donc dans un schéma proche de celui des coordinations.

- 1) En partant de cette constatation, sauriez-vous donner une structure syntaxique possible de l'énoncé suivant :

il détestait les gens de Vichy enfin les collaborateurs du régime de Vichy

Les énumérations ne sont qu'une forme de coordination particulière où les premiers éléments coordonnés ne sont pas marqués par une conjonction de coordination, comme le montrent les exemples ci-dessous :

Coordination : *mes couleurs préférées sont le jaune et le bleu*

Énumération : *mes couleurs préférées sont le jaune le vert et le bleu*

- 2) En partant de cette constatation, sauriez-vous donner une structure syntaxique de l'énoncé suivant :

les trois constructeurs français d'automobiles sont Citroën Peugeot et Renault

- 3) Pouvez-vous en déduire une structure syntaxique possible de l'énoncé suivant :

on combattait les Vichysois les gens de Vichy enfin les collaborateurs avec l'occupant allemand.

Exercice 4 : Extractions, analyse syntagmatique ou en dépendances

Un des arguments centraux de Lucien Tesnière dans sa critique de l'approche syntagmatique était la difficulté des théories Chomskyennes à rendre compte des phénomènes d'extractions. Considérons l'inversion :

Dès son arrivée il fut accueilli chaleureusement

- 1) Est-on en présence d'une extraction projective ou non (i.e. discontinue) ?
- 2) L'élément extrait *dès son arrivée* est un complément du groupe verbal. Que peut-on dire alors de la structure syntaxique correspondant à l'énoncé dans une approche purement syntagmatique ?
- 3) Donnez alors la représentation syntaxique de l'énoncé dans une approche relevant des grammaires de dépendances (grammaires de liens). Le (pseudo...) problème observé dans la question précédente est-il encore présent ?